



MERSİN BÜYÜKŞEHİR BELEDİYESİ
Stratejik Planı

Ekim 2006

SUNUŐ

Mayıs ayından itibaren Belediyemizde yrtlen stratejik planlama alıŐmaları sonucunda; kurumsal performans kriterleri ve hedefleri dıŐında Mersin BykŐehir Belediyesi Taslak Stratejik Plan belgesine ulaŐılmış ve Belediye Meclisi'ne sunulabilir hale gelmiŐtir.

5216 Sayılı BykŐehir Belediyesi Kanunu'nun 7. maddesi gereĐi grev, yetki ve sorumluluklarımız arasında olan "Stratejik Plan" hazırlama alıŐmalarımızda en nemli amacımız Mersin BykŐehir Belediyesi'nin kendi srekli kurumsal geliŐim modelini oluŐturması, modelin etkin biimde iŐletilmesi ve giderek baŐka kurum ve kuruluŐlara da rnek olacak boyutlara ulaŐmasıydı.

Stratejik Plan belediye paydaŐlarımızın ve st-orta dzey yneticilerimizin katılımı ile oluŐturulmuŐ ve nemli stratejilerin belirlenmesine ve eylem planlarının hazırlanmasına katkı saĐlamıŐtır.

Proje sresince yoĐun bir Őekilde alıŐan ncelikle Stratejik Plan Hazırlama srecinde yer alan proje ekibine ve desteĐini esirgemeyen diĐer belediye personeline teŐekkr eder, tm Mersin halkına hayırlı olmasını temenni ederim.

Macit ZCAN

Mersin BykŐehir Belediye BaŐkanı

GİRİŞ

AB Ulusal Programı ve VIII. Beş Yıllık Kalkınma Planı çerçevesinde “Kamu Yönetiminin İyileştirilmesi ve Yeniden Yapılandırılması” kapsamında kamu yönetiminin geliştirilmesi, kamu yöneticileri ve çalışanları tarafından üretilecek politika ve stratejilerle olması gereken nitelikte hizmet üretecek, kamu hizmetlerini kamu yararını ve yerel ihtiyaçları göz önünde tutarak, etkin, verimli ve hızlı bir şekilde çalışabilen bir sistem oluşturulması gerekli kılınmıştır.

Diğer taraftan bu hizmetler yerine getirilirken kamu idarelerinin faaliyetlerini planlı bir şekilde yerine getirmeleri, mali ve idari kaynaklarını stratejik önceliklere göre dağıtmaları, bu kaynakların etkin kullanılıp kullanılmadığını izlemeleri ve bir hesap verme sorumluluğu geliştirmeleri ihtiyacı daha da belirgin hale gelmiştir. Buna yönelik olarak ilgili yasal düzenlemelerle kamu idarelerinin planlı hizmet sunumunda temel araç olarak “stratejik planlama” benimsenmiştir.

Bu kapsamda yürürlüğe konan 5216 sayılı Büyükşehir Belediyesi Kanunu ve 5393 sayılı Belediye Kanunu uyarınca stratejik plan hazırlama belediyelerin görevleri arasında sayılmıştır.

Mersin Büyükşehir Belediyesi Başkanlığı’ndaki Stratejik Planlama çalışmalarını Devlet Planlama Teşkilatı (DPT) Stratejik Planlama Kılavuzu doğrultusunda yürütülmektedir.

Çalışma kapsamında Mersin Büyükşehir Belediyesi Başkanlığı ile bağlı birimlerin Genel Sekreterlik, Genel Sekreter Yardımcılıkları, Daire Başkanlıkları, Müdürlüklerin görev ve sorumluluk alanı içerisinde bulunan tüm faaliyetleri yer almaktadır. Bununla birlikte, Mersin Büyükşehir Belediyesi’nin hizmet sunduğu ve ilgili olduğu tarafların (paydaşların) görüş ve önerileri yapılan toplantılarla tespit edilerek plana dâhil edilmiştir. Ayrıca özel bir kuruluş tarafından Mersin halkına yönelik yapılan bir anket de plan hazırlık çalışmalarına kapsamına dâhil edilerek belediyeyi gelecekte olmayı hedeflediği yere taşıyacak projeler ve faaliyetler geliştirilmiştir.

1. Kurum Hakkında Bilgi

a. Mersin Büyükşehir Belediyesi Tanıtımı

i. Tarihçe

Osmanlı İmparatorluğu zamanında belediye hizmetlerini vakıflar ve özel kurumlar yürütürken ceza işini ve denetimi kadılar yönetiyordu. Ancak, 1839 yılından sonra Tanzimat ile birlikte bu görev kadılardan alınarak belediye görevlerini gören İhtisap Nazırlarına verilmiştir.

Osmanlı İmparatorluğu'nda ilk Belediye 1854 yılında İstanbul'da Şehremaneti adı ile kurulmuştur. İlk tedbir olarak intizam komisyonu adı verilen yedi kişilik bir komite oluşturulmuştur. 1855 yılında yayınlanan bir Nizamname ile Belediye idari bir teşkilat birimi halini almıştır. 1864 yılında Vilayet Nizamnamesi ile Belediyeler bütün ülkeye teşkil edilmeye başlanmıştır. 1867 yılında şehir ve kasabalarda Belediye Teşkilatı fiilen kurulmuştur.

İstanbul dışındaki Belediyelere vücut veren mevzuat şöyledir:

- İdare-i Belediye Meclislerinin Vezaifi Umumiyesi hakkında talimatname,
- Vilayet dahilindeki şehir ve kasabalarda teşkil olunacak devairi Belediye Meclislerinin tertibi ve vezaifi hakkında talimatname.

Fransız sistemine göre hazırlanan 3 Nisan 1930 tarih ve 1580 sayılı Belediyeler Kanunu birçok değişikliğe uğramış olup, 3 Temmuz 2005 tarih ve 5393 sayılı Belediye Kanunu yürürlüğe konmuştur.

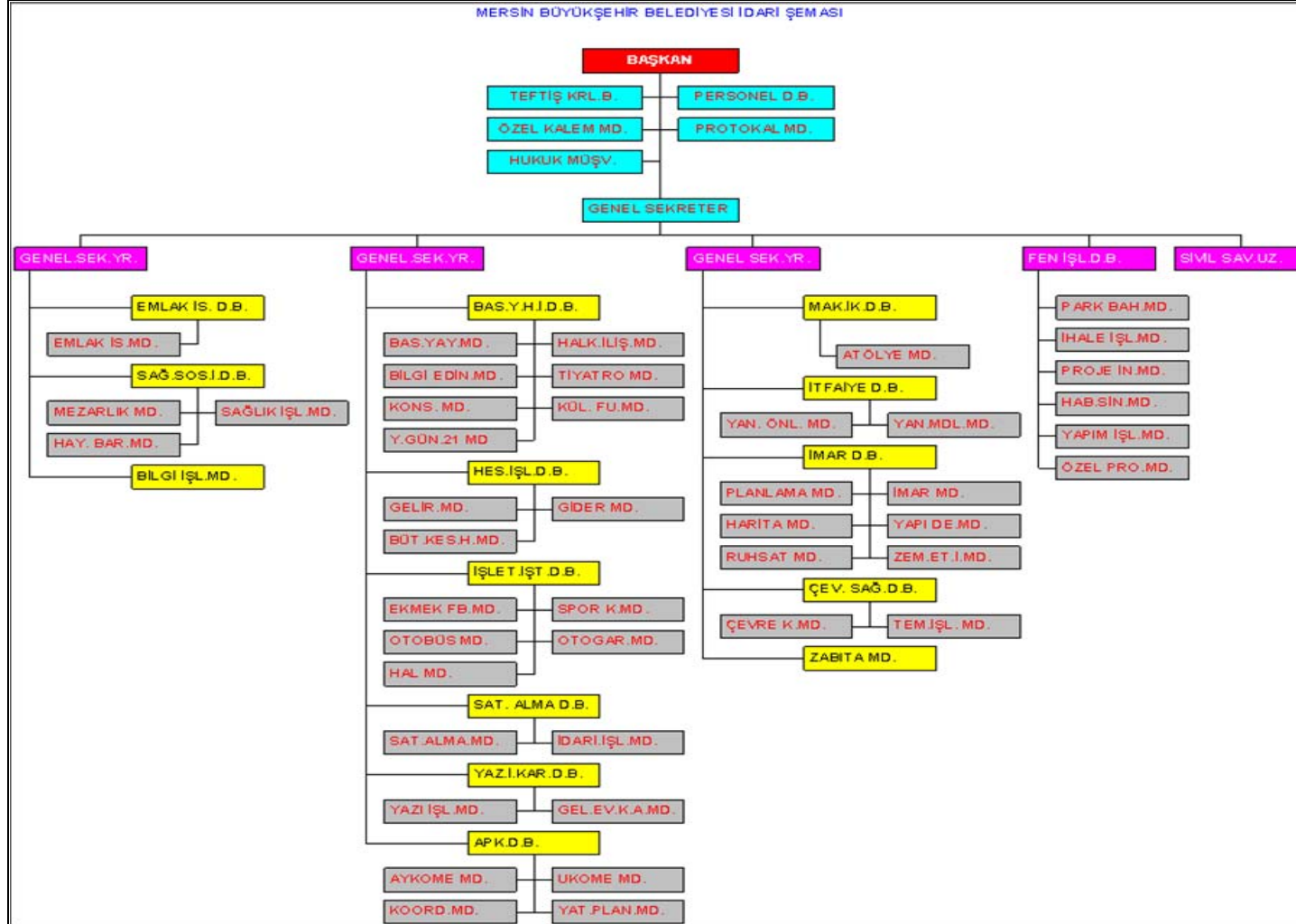
2 Eylül 1993 tarih ve 21693 sayılı Resmi Gazetede yayınlanan kanun hükmünde kararname gereğince Mersin'de Büyükşehir Belediyesi kurulmasına karar verilmiştir. Mersin'de Büyükşehir Belediyesi ile birlikte Akdeniz, Toroslar, Yenişehir olmak üzere 3 alt kademe belediyeleri kurulmuş oluyordu.

Kuruluş ve Devir İşlemleri: 27 Mart 1994 yerel seçimlerinden sonra ilgili Yasa ve Yönetmelik hükümlerine göre süresi içerisinde gerçekleşmiş ve Mersin'in dört belediyesi görevlerine başlamışlardır. 23 Temmuz 2004 tarih ve 25531 sayılı Resmi Gazetede yayınlanan 5216 sayılı Büyükşehir Belediye Kanunu ile sınırları genişlemiş olup 19 ilk kademe belediyesi, Mersin Büyükşehir Belediyesi'ne bağlanmıştır. Böylece Mersin Büyükşehir Belediyesi; 3'ü alt kademe, 19'u ilk kademe belediyeleri olmak üzere toplam 22 belediye sınırlarına ve aynı kanunla sınırlarına giren orman köylerine hizmet vermektedir.

Büyükşehir Belediyesi'nin organları, Belediye Meclisi, Belediye Encümeni ve Belediye Başkanı'ndan oluşur.

Mersin Büyükşehir Belediye Meclisi üyelikleri için ayrıca seçim yapılmamaktadır. 65 üyeden müteşekkil meclisin 22 üyesi tabii üyesi olan alt kademe ve ilk kademe belediye başkanlarından oluşur. Geriye kalan 43 üye ise, yine alt ve ilk kademe belediye meclislerinin ilk sırada seçilenlerinden oluşur. Belediye Başkanı, Büyükşehir Belediye sınırlarındaki seçmenler tarafından beş yıl için seçilen kişidir.

ii. Organizasyon Yapısı



Mersin Büyükşehir Belediyesi Başkanlığı'ndaki organizasyon yapısı yukarıdaki şemada kısaca özetlenmiştir. Ayrıca belediyedeki insan kaynakları yapısına ait bilgiler Tablo 1'de verilmektedir.

Tablo 1. Yıllar Bazındaki Personel Durumu

| Açıklama | 2001 | 2002 | 2003 | 2004 | 2005 |
|---------------|------------|------------|------------|------------|------------|
| İşçi | 189 | 174 | 167 | 145 | 115 |
| Memur | 363 | 381 | 383 | 389 | 379 |
| Toplam | 552 | 555 | 550 | 534 | 494 |
| Geçici İşçi | 798 | 894 | 964 | 953 | 931 |

Tablo 2. Personelin Hizmet Sürelerine Dağılımı

| Açıklama | 2001 | 2002 | 2003 | 2004 | 2005 |
|----------------|------|------|------|------|------|
| 0 - 2 Yıl | 2 | 7 | 1 | 0 | 1 |
| 3 - 8 Yıl | 134 | 96 | 78 | 36 | 31 |
| 9 - 12 Yıl | 157 | 209 | 218 | 219 | 119 |
| 13 - 20 Yıl | 173 | 150 | 105 | 127 | 206 |
| 21 - 25 Yıl | 86 | 79 | 117 | 114 | 98 |
| 26 - 30 Yıl | 11 | 13 | 32 | 40 | 42 |
| 31 ve Yukarısı | 0 | 0 | 0 | 0 | 1 |

b. Mersin Büyükşehir Belediyesi'nin Misyonu

Mersin Büyükşehir Belediyesi'nin misyonu Stratejik Planlama Ekibi ve belediyenin orta kademe yöneticileri tarafından belirlenmiş ve belediye üst yönetiminin onayına sunulmuştur. Üst yönetimin katkılarıyla en son halini alan misyon ifadesi aşağıda verilmiştir.

Mersin'in sahip olduğu doğal, tarihi, kültürel zenginlikleri ve çevreyi koruyarak, halkın yaşam kalitesini yükseltmek ve kardeşlik duyguları içerisinde kent bilincini geliştirmek için kaynakları etkin ve verimli kullanarak belediye hizmetlerini sunmak

c. Mersin Büyükşehir Belediyesi'nin Vizyonu

Mersin Büyükşehir Belediyesi'nin vizyonu Stratejik Planlama Ekibi ve belediyenin orta kademe yöneticileri tarafından belirlenmiş ve belediye üst yönetiminin onayına sunulmuştur. Üst yönetimin katkılarıyla en son halini alan vizyon ifadesi aşağıda verilmiştir.

Dünyanın her yerinden insanların görmek için arzuladığı temiz bir çevreye sahip, kültür, sanat, tarih, doğa, spor, deniz ve ticareti ile yaşanabilir zengin, refah düzeyi yüksek uluslararası metropol kenti MERSİN için elele

d. Mersin Büyükşehir Belediyesi'nin Temel Değerleri

- Şeffaflık ve açıklık
- Dürüstlük
- Verimlilik
- Sosyal belediyecilik
- Katılımcılık
- Vatandaş odaklılık
- Çalışan memnuniyeti
- Koordinasyon
- Hizmette adalet
- Eşit yaklaşım
- Doğaya ve çevreye saygı
- Toplumsal sorumluluk

e. Mersin Büyükşehir Belediyesi'nin Faaliyet Alanları

Büyükşehir Belediyeleri “kendi yerel bölgenin rekabet gücünün gelişimine katkı” açısından aşağıda ana başlıklar halinde verilen önemli görevler üstlenmektedir.

- İlçe ve ilk kademe belediyelerinin görüşlerini alarak büyükşehir belediyesinin stratejik plânını, yıllık hedeflerini, yatırım programlarını ve bunlara uygun olarak bütçesini hazırlamak
- Nazım imar plânını yapmak, yaptırmak ve onaylayarak uygulamak;
- Görev ve hizmetlerin gerektirdiği proje, yapım, bakım ve onarım işleriyle ilgili her ölçekteki imar plânlarını, parselasyon plânlarını ve her türlü imar uygulamasını yapmak ve ruhsatlandırmak
- Ruhsat vermek ve denetlemek
- Ulaşım ana plânını yapmak veya yaptırmak ve uygulamak
- Meydan, bulvar, cadde ve ana yolları yapmak, yaptırmak, bakım ve onarımını sağlamak
- Kentsel tasarım projelerine uygun olarak bu yerlere cephesi bulunan yapılara ilişkin yükümlülükler koymak
- İlân ve reklam asılacak yerleri ve bunların şekil ve ebadını belirlemek
- Coğrafî ve kent bilgi sistemlerini kurmak
- Sürdürülebilir kalkınma ilkesine uygun olarak çevrenin, tarım alanlarının ve su havzalarının korunmasını sağlamak
- Ağaçlandırma yapmak
- Katı atık yönetim plânını yapmak, yaptırmak
- Gıda ile ilgili olanlar dâhil birinci sınıf gayrisihhî müesseseleri ruhsatlandırmak ve denetlemek, yiyecek ve içecek maddelerinin tahlillerini yapmak üzere laboratuvarlar kurmak ve işletmek
- Zabıta hizmetlerini yerine getirmek
- Yolcu ve yük terminalleri, kapalı ve açık otoparklar yapmak, yaptırmak, işletmek, işlettirmek veya ruhsat vermek
- Büyükşehirin bütünlüğüne hizmet eden sosyal donatılar, bölge parkları, hayvanat bahçeleri, hayvan barınakları, kütüphane, müze,

spor, dinlence, eğlence ve benzeri yerleri yapmak, yaptırmak, işletmek veya işlettirmek

- Gerektiğinde sağlık, eğitim ve kültür hizmetleri için bina ve tesisler yapmak, kamu kurum ve kuruluşlarına ait bu hizmetlerle ilgili bina ve tesislerin her türlü bakımını, onarımını yapmak ve gerekli malzeme desteğini sağlamak
- Kültür ve tabiat varlıkları ile tarihî dokunun ve kent tarihi bakımından önem taşıyan mekânların ve işlevlerinin korunmasını sağlamak
- Büyükşehir içindeki toplu taşıma hizmetlerini yürütmek ve bu amaçla gerekli tesisleri kurmak, kurdurmak, işletmek veya işlettirmek
- Su ve kanalizasyon hizmetlerini yürütmek
- Mezarlıklar tesis etmek, işletmek, işlettirmek, defin ile ilgili hizmetleri yürütmek
- Her çeşit toptancı hallerini ve mezbahaları yapmak, yaptırmak, işletmek veya işlettirmek
- Doğal afetlerle ilgili plânlamaları ve diğer hazırlıkları büyükşehir ölçeğinde yapmak
- Diğer afet bölgelerine araç, gereç ve malzeme desteği vermek
- İtfaiye ve acil yardım hizmetlerini yürütmek
- Sağlık merkezleri, hastaneler, gezici sağlık üniteleri ile yetişkinler, yaşlılar, engelliler, kadınlar, gençler ve çocuklara yönelik her türlü sosyal ve kültürel hizmetleri yürütmek
- Merkezî ısıtma sistemleri kurmak, kurdurmak, işletmek veya işlettirmek
- Afet riski taşıyan veya can ve mal güvenliği açısından tehlike oluşturan binaları insandan tahliye etmek ve yıkmak

f. Mersin Büyükşehir Belediyesi'nin Paydaşları

Mersin Büyükşehir Belediyesi'nin paydaşları Stratejik Planlama Ekibi ve belediyenin orta kademe yöneticileri tarafından belirlenmiş ve belediye üst yönetiminin onayına sunulmuştur. Üst yönetimin katkılarıyla en son halini alan paydaş listesi ve ilişkiler tablosu aşağıda verilmiştir.

Tablo 3. Mersin Büyükşehir Belediyesi Paydaşları

| Paydaşlar | Lider | Çalışan | Müşteri | Temel Ortak | Stratejik Ortak | Tedarikçi |
|---|-------|---------|---------|-------------|-----------------|-----------|
| Belediye Başkanı | ✓ | | | | | |
| Belediye Personeli | 0 | ✓ | | | | |
| Belediye Meclis Üyeleri | ✓ | | | | | |
| Vatandaşlar | | | ✓ | | | |
| Valilik ve Özel İdare | | | ✓ | ✓ | 0 | |
| Kamu Kurum ve Kuruluşları | | | ✓ | | 0 | 0 |
| İlk Kademe Belediyeleri | | | ✓ | ✓ | 0 | |
| Muhtarlıklar (mücvir alandaki köyler dahil) | | | | ✓ | 0 | |
| Merkezi Yönetim | | | | ✓ | 0 | |
| MESKİ | | | ✓ | ✓ | 0 | 0 |
| İmar İnşaat Ltd. Şti. | | | ✓ | ✓ | ✓ | |
| Sivil Toplum Kuruluşları | | | ✓ | | 0 | |
| Meslek Odaları | | | ✓ | | 0 | |
| Sendikalar | | | ✓ | 0 | 0 | |
| Medya | | | ✓ | | 0 | 0 |
| Esnaf | | | ✓ | | | 0 |
| Yatırımcılar | | | ✓ | | | 0 |
| Mal ve Hizmet Alınan Şirketler | | | 0 | | | ✓ |
| Üniversiteler | | | ✓ | | 0 | 0 |
| Spor Kulüpleri | | | ✓ | | 0 | |
| Kardeş Belediyeler | | | | | ✓ | |
| Turistler | | | ✓ | | | |

✓: Aradaki ilişki tam kapsamlıdır.

0: Aradaki ilişki tam kapsamlı değildir.

g. Mersin Büyükşehir Belediyesi'nin Müşterileri

Mersin Büyükşehir Belediyesi'nin müşterileri Stratejik Planlama Ekibi ve belediyenin orta kademe yöneticileri tarafından belirlenmiş ve belediye üst yönetiminin onayına sunulmuştur. Üst yönetimin katkılarıyla en son halini alan müşteri listesi tablosu aşağıda verilmiştir.

Tablo 4. Mersin Büyükşehir Belediyesi Müşterileri

| |
|---|
| <ul style="list-style-type: none">➤ Adliye➤ Belediye Sendikaları➤ Belediyeye Bağlı Kuruluş ve Şirketler➤ Dernekler➤ Eğitim Kurumları➤ Esnaflar➤ İlk ve Alt Kademe Belediyeler➤ Kamu Kurum ve Kuruluşları➤ Medya➤ Mersin Üniversitesi➤ MESKİ➤ Meslek Odaları➤ Muhtarlıklar➤ Mücavir Alandaki Köyler➤ Sendikalar➤ Sivil Toplum Örgütleri➤ Siyasi Partiler➤ TSK➤ Üniversiteler➤ Ürün - Hizmet Satın Alınan Şirketler➤ Valilik ve Özel İdare➤ Vatandaşlar➤ Yatırımcılar➤ Yerli ve Yabancı Turistler➤ Yurt Dışındaki Kardeş Şehirler |
|---|

h. Mersin Büyükşehir Belediyesi'nin Ürün / Hizmetleri

Mersin Büyükşehir Belediyesi'nin ürün / hizmetleri Stratejik Planlama Ekibi ve belediyenin orta kademe yöneticileri tarafından belirlenmiş ve belediye üst yönetiminin onayına sunulmuştur. Üst yönetimin katkılarıyla en son halini alan ürün / hizmetler listesi tablosu aşağıda belirtilmiştir.

Tablo 5. Mersin Büyükşehir Belediyesi'nin Ürün / Hizmetleri

| |
|---|
| <ul style="list-style-type: none">➤ Toplu Taşıma Hizmetleri➤ Ulaşım ve Trafik Hizmetleri<ul style="list-style-type: none">○ Otopark○ Otogar○ Trafik Hizmetleri (Araç Ruhsat, Trafik İşaretlemeleri, Sinyalizasyon vb.)➤ Yapım Hizmetleri<ul style="list-style-type: none">○ Altyapı Hizmetleri<ul style="list-style-type: none">• Yağmur Suyu Drenaj Yapım Hizmetleri○ Üstyapı Hizmetleri<ul style="list-style-type: none">• Aydınlatma• İnşaat Yapım Hizmetleri (Bina, Köprü vb.)• Kaldırım ve Yol Yapım Hizmetleri➤ Koordinasyon ve Bilgilendirme Hizmetleri➤ İtfaiye Hizmetleri➤ Park Bahçe Hizmetleri➤ Mezarlık Hizmetleri➤ Zabıta Hizmetleri➤ Kültür ve Sanat Hizmetleri➤ Sportif Hizmetler➤ Hal Hizmetleri➤ Sosyal Hizmetler (Ucuz Ekmek Üretimi, Satışı vb.)➤ Sağlık Hizmetleri (Denetim, Teşhis, Tedavi vb.)➤ Veterinerlik Hizmetleri (Hayvan Barınağı, Mezbaha Hizmetleri, Gıda Denetimi vb.)➤ Çevre Sağlığı Hizmetleri<ul style="list-style-type: none">○ Temizlik ve Düzenli Depolama○ Ruhsatlandırma Hizmetleri○ Çevre Kirliliği ve Denetimi |
|---|

Tablo 5. Mersin Büyükşehir Belediyesi'nin Ürün / Hizmetleri (Devam)

- İmar ve İnşaat Hizmetleri
 - Planlama Hizmetleri
 - İnşaat Ruhsat Hizmetleri
 - Yapı Denetimi Hizmetleri
 - Jeoloji (Yerbilim) Hizmetleri
- Eğitim Hizmetleri (Konservatuar, Tiyatro, Halk Oyunları vb.)
- Basın Yayın ve Halkla İlişkiler Hizmetleri
- Ölçü ve Tartı Aletlerini Denetim ve Muayene Hizmetleri
- Sivil Savunma Hizmetleri

Tablo 6. Mersin Büyükşehir Belediyesi Müşteri - Ürün / Hizmet Matrisi

| Müşteri | Ürün Hizmet Listesi | | | | | | | | | | | | | | | | | | | |
|---------------------------------------|-------------------------|-----------------------------|------------------|--|--------------------|-----------------------|---------------------|------------------|----------------------------|-------------------|----------------|------------------|-------------------|-------------------------|--------------------------|---------------------------|-------------------|--|---|--------------------------|
| | Toplu Taşıma Hizmetleri | Ulaşım ve Trafik Hizmetleri | Yapım Hizmetleri | Koordinasyon ve Bilgilendirme Hizmetleri | İtfaiye Hizmetleri | Park Bahçe Hizmetleri | Mezarlık Hizmetleri | Zabta Hizmetleri | Kültür ve Sanat Hizmetleri | Sportif Hizmetler | Hal Hizmetleri | Sosyal Hizmetler | Sağlık Hizmetleri | Veterinerlik Hizmetleri | Çevre Sağlığı Hizmetleri | İmar ve İnşaat Hizmetleri | Eğitim Hizmetleri | Basın Yayın ve Halkla İlişkiler Hizmetleri | Ölçü ve Tartı Aletlerini Denetim ve Muayene Hizm. | Sivil Savunma Hizmetleri |
| Adliye | | | | | | | | | | | | | | | | ✓ | | | | |
| Belediye Sendikaları | | | | ✓ | | | | | ✓ | | | ✓ | | | | | ✓ | | | |
| Belediyeye Bağlı Kuruluş ve Şirketler | ✓ | | ✓ | ✓ | | | | | | | | | | | | ✓ | | | | |
| Dernekler | | | | ✓ | | | | ✓ | ✓ | ✓ | | ✓ | | | | ✓ | ✓ | ✓ | | |
| Eğitim Kurumları | ✓ | | ✓ | ✓ | | | | ✓ | ✓ | ✓ | | ✓ | ✓ | | ✓ | ✓ | | | | |
| Esnaflar | | | | ✓ | ✓ | | | ✓ | | | ✓ | | | | | ✓ | ✓ | ✓ | | |
| İlk ve Alt Kademe Belediyeler | | ✓ | ✓ | ✓ | ✓ | ✓ | ✓ | ✓ | | | | | ✓ | ✓ | ✓ | ✓ | ✓ | ✓ | ✓ | |
| Kamu Kurum ve Kuruluşları | ✓ | ✓ | ✓ | ✓ | ✓ | | | | | | | | | | | ✓ | | ✓ | | |
| Medya | | | | | | | | | | | | | | | | | | ✓ | | |
| Mersin Üniversitesi | ✓ | ✓ | | ✓ | | | | | ✓ | ✓ | | ✓ | | | | | | | | |
| MESKİ | | | ✓ | | | | | | | | | | | | | | | | | |
| Meslek Odaları | | | | ✓ | | | | ✓ | | | ✓ | | | | | ✓ | | | | |
| Muhtarlıklar | | ✓ | ✓ | ✓ | ✓ | ✓ | ✓ | | ✓ | ✓ | ✓ | ✓ | ✓ | ✓ | ✓ | ✓ | ✓ | ✓ | | |

Tablo 6. Mersin Büyükşehir Belediyesi Müşteri - Ürün / Hizmet Matrisi

| Müşteri | Ürün Hizmet Listesi | | | | | | | | | | | | | | | | | | | | |
|--------------------------------------|-------------------------|-----------------------------|------------------|--|--------------------|-----------------------|---------------------|------------------|----------------------------|-------------------|----------------|------------------|-------------------|-------------------------|--------------------------|---------------------------|-------------------|--|---|--------------------------|---|
| | Toplu Taşıma Hizmetleri | Ulaşım ve Trafik Hizmetleri | Yapım Hizmetleri | Koordinasyon ve Bilgilendirme Hizmetleri | İtfaiye Hizmetleri | Park Bahçe Hizmetleri | Mezarlık Hizmetleri | Zabta Hizmetleri | Kültür ve Sanat Hizmetleri | Sportif Hizmetler | Hal Hizmetleri | Sosyal Hizmetler | Sağlık Hizmetleri | Veterinerlik Hizmetleri | Çevre Sağlığı Hizmetleri | İmar ve İnşaat Hizmetleri | Eğitim Hizmetleri | Basın Yayın ve Halkla İlişkiler Hizmetleri | Ölçü ve Tartı Aletlerini Denetim ve Muayene Hizm. | Sivil Savunma Hizmetleri | |
| Mücvir Alandaki Köyler | ✓ | ✓ | ✓ | ✓ | ✓ | ✓ | | | | | | ✓ | ✓ | ✓ | ✓ | ✓ | ✓ | | | | |
| Sivil Toplum Örgütleri | | | | ✓ | | | | | ✓ | ✓ | | ✓ | | | ✓ | ✓ | ✓ | ✓ | | | ✓ |
| Siyasi Partiler | | | | ✓ | | | | | | | | | | | | | | ✓ | | | |
| TSK | | | | ✓ | | | | | | | | | | | | ✓ | | ✓ | | | |
| Ürün - Hizmet Satın Alınan Şirketler | | | | ✓ | | | | | | | | | | | | | | | ✓ | | |
| Valilik ve Özel İdare | | ✓ | ✓ | ✓ | | ✓ | | | | | | | | | | ✓ | | ✓ | | | |
| Vatandaşlar | ✓ | ✓ | ✓ | ✓ | ✓ | ✓ | ✓ | ✓ | ✓ | ✓ | ✓ | ✓ | ✓ | ✓ | ✓ | ✓ | ✓ | ✓ | ✓ | ✓ | ✓ |
| Yatırımcılar | | ✓ | ✓ | ✓ | | | | | | | | | | | | ✓ | ✓ | ✓ | | | |
| Yerli ve Yabancı Turistler | ✓ | | | | | ✓ | | ✓ | ✓ | | | ✓ | ✓ | | ✓ | | | ✓ | | | |
| Yurt Dışındaki Kardeş Şehirler | | | | ✓ | | | | | | | | | | | | | | ✓ | | | |

✓: Arada ilişki vardır.

2. Mersin Büyükşehir Belediyesi'nin Mevcut Durum Analizi

a. Mersin Büyükşehir Belediyesi'nin Çevre Analizi

Politik, Ekonomik, Sosyal ve Teknolojik faktörlerin incelenerek, önemli ve hemen harekete geçilmesi gerekenleri tespit etmek ve bu faktörlerin Mersin Büyükşehir Belediyesi'ni olumlu veya olumsuz etkilediğini ortaya çıkarmak için yapılan çalışmada ilk önce 150 kişinin katıldığı ve fikir ürettiği Paydaş Toplantısı yapılmıştır. Bu toplantının akabinde belediyenin orta kademe yöneticileri ile çevre analizi çalışmalarına devam edilmiştir. Bütün bu çalışmalar sırasında oluşan tüm ifadeler Stratejik Planlama ekibi ile gözden geçirilmiş ve Tablo 7'de özetlenmiştir.

Tablo 7. Çevre Analizi Sonuçları

| Politik Faktörler |
|---|
| ABD'nin İran ve Irak'a müdahalesinde Türkiye'yi nasıl kullanacağı |
| Askeri darbe |
| Avrupa Birliği'ne uyum çerçevesinde yapılacak kanun değişiklikleri ile birlikte yerel yönetimlere verilecek geniş yetki özerkliği |
| Erken seçim |
| Etnik problemlerde artış |
| İç karmaşa - terör artışı |
| İktidar - koalisyon |
| İlgili yasalar (5216, 5393, 4734) ve olası değişiklikleri |
| Kara para aklanması ve mafyanın Mersin'de artmasını engelleyecek yasal düzenleme ve denetimin olmayışı |
| Mahkeme kararlarının uzaması |
| Merkezi hükümetin hafif raylı sistem projesine muhalefeti |
| Mersin İdmanyurdu'nun Başkanı gereksiz yıpratması |
| Mersin'deki mozaik yapının politik yapıya etkisi |
| Mevcut Merkezi Hükümetin farklı bir parti olmasının Mersin Büyükşehir Belediyesi'ne etkileri |
| Tarım politikalarının merkezi hükümet tarafından yanlış uygulanması |
| Tasarruf politikası (personelle ve harcamalara yönelik) |
| Vakıflar yasasındaki değişiklik |
| Vergi sistemindeki değişiklik |
| Yabancılara gayrimenkul satışı sunan yasal düzenleme |
| Yerel meclislerde mukavemet ve muhalefet artışı |

Tablo 7. Çevre Analizi Sonuçları (Devam)

| Ekonomik Faktörler |
|--|
| 2464 sayılı Belediye Gelirleri Kanunu'nda yapılacak değişiklikler ile vergi oranlarında artış ve yeni vergilerin gündeme gelmesi |
| Alternatif enerji kaynaklarının kullanımı |
| Doğal afetler |
| Dünya Bankası, IMF ve yurtiçi kredilerin değerlendirilmesi (kullanımının sağlanması) |
| e-belediyeciliğin geliştirilerek kaçakların engellenmesi |
| Elde edilecek kaynakların yerinde ve etkin kullanılmasının sağlanması, tasarruf tedbirlerine uyulmasının sağlanması |
| Enflasyon ve değişim oranlarının etkisi |
| Gelirlerin iyi takip edilerek tahakkuk ve tahsilatının alınması |
| Göçlerin kontrol altına alınması gerekliliği |
| GSMH değişimler ve Türk lirasına güvenin artması |
| Küresel ısınma |
| Özel sektör yatırımcılarının güçlenmesi |
| Özel sektör yatırımcılarının zayıflaması |
| Özelleşmenin artması |
| Personel politikası, çalışanların (işçilerin) yaş ortalaması |
| Petrol fiyatlarındaki dalgalanmalarının etkileri |
| Piyasalarda kur rejimindeki dalgalanmalar |
| Salgın hastalıklar |
| Savaş ve terörün artması |
| Serbest Bölge etkisi |
| Tarihi binaların ve ören yerlerinin restorasyon işlerinin yapılarak turizme açılması |
| Uzman ve vasıflı personelin istihdamında maliyet artışları ve geri dönecek getirileri |
| Yapılan yatırımlar karşısında yasal çerçevede katılma paylarının alınması |
| Yatırım araçlarındaki değişikliklerin etkisi |

Tablo 7. Çevre Analizi Sonuçları (Devam)

| Sosyal Faktörler |
|---|
| Aile birliğinin zayıflaması, boşanmaların artması |
| Aile ve toplum içindeki değerlerin zayıflaması |
| Çarpık yapılaşma |
| Çeşitli faktörlerle ilgili olarak insanlarda psikolojik rahatsızlıkların artması |
| Çevre ve hava kirliliğine karşı toplumun hassasiyetinin artması |
| Çevrecilik konusunda eğitimin yetersiz olması |
| Dağ ve yayla turizminin gelişimi |
| Eskiden düzenlenen fuarlar ve festivallerin şu anda yapılmayışı |
| Gelir dağılımının farklı olması |
| Genç nüfusun kültürel ve eğitim eksikliğini gelecekte artması |
| Güvenlik hizmetlerinin özelleştirilmesinde artış gözlenmesi |
| İşsizliğin artması |
| Kamuda siyasi gruplaşmaların ve kadrolaşmaların artmakta olması |
| Kontrolsüz göç |
| Kurumlar arası diyalogların yetersiz olması |
| Kurumlarda çalışanların verimli çalışmamasından kaynaklanan kayıplar |
| Kültürel değerlerin yavaş yavaş kaybolması |
| Kültürel faaliyetlerin (festival, müze, tiyatro, konser) yetersizliği |
| Mersin'deki değerler ve kültürler çatışmasının etkisi |
| Sigortasız çalışanların artması ve sosyal güvence kaybına sebep olması |
| Sivil Toplum Örgütlerinin inisiyatiflerinde artış |
| Sokak çocukları ve çocuk işçi çalışan sayısını artması |
| Sokak çocuklarının artışı, bunlarla ilgili merkezlerin olmayışı |
| Sosyal ve kültürel aktivitelerin yeterince mahallelere yaygın olmaması |
| Suç oranları yüzdesinin artması |
| Tarihi yerlerin tanıtımının sağlanması ve turizmin artması |
| Terör olaylarındaki artışlar |
| Toplumda birlikte hareket etme ve karar verme alışkanlığının zayıflaması |
| Toplumda kredi kartlarının kullanımının artması |
| Toplumun mesleki eğitimlerinin, kadın ve çocuk eğitimlerinin düşük olması |
| Üniversitenin Mersin'in sosyal ve kültürel yaşantısına etkisinin artması |
| Üretimlerde ve hizmetlerde kalitenin yetersizliği ve kullanımında israfa neden olması |

Tablo 7. Çevre Analizi Sonuçları (Devam)

| Teknolojik Faktörler |
|--|
| Akıllı Kart kullanımlarının yaygınlaşması |
| Bilgi alışverişinin dijitalleşmemesi |
| E-belediyecilik ve e-devlet uygulamasına geçiş |
| Elektronik iletişim araçlarının verimli kullanılmaması |
| Güneş enerjisinin yeterince kullanılmaması |
| Kent Bilgi Sistemi'nden yararlanmak isteyenlerin sayısındaki artış |
| Kurumlar arası iletişim cihazlarının kullanılması |
| Kurumlarda arşiv sisteminde teknolojiden yararlanılmaması |
| Kurumlarda ve toplumda bilgisayar kullanımının yaygınlaşmaması |
| Tarım sektöründe teknolojiden yeterince yararlanılmaması |
| Toplu taşıma ve ulaşımda kalitenin yetersizliği |
| Trafik sisteminde akıllı sinyalizasyon sisteminin yetersizliği |
| Yakın gelecekte elektronik imza kullanımına geçilmesi |
| Yakın gelecekte Mersin'de MOBESE uygulamasına geçilmesi |

b. Mersin Büyükşehir Belediyesi'nin SWOT Analizi

SWOT analizi kurumun güçlü yönler, gelişmeye açık yönler, fırsatlar ve tehditlerin incelenmesidir. SWOT Analizi çalışması öncelikle Paydaş Toplantısı sırasında yapılmıştır. Bu toplantının akabinde belediyenin orta kademe yöneticileri ile çalışmalara devam edilmiştir. Bütün bu çalışmalar sırasında oluşan tüm ifadeler Stratejik Planlama ekibi ile gözden geçirilmiş ve Tablo 8'de özetlenmiştir.

Tablo 8. Mersin Büyükşehir Belediyesi'nin SWOT Analizi Sonuçları

| Güçlü Alanlar |
|--|
| Sportif Hizmetler: |
| Her spor kulübüne aynı mesafede yaklaşması, kimseyi küstürmemesi |
| Spor kulüpleriyle adını duyuran, gençliğe spora hizmette sınır tanımayan spor kenti anlayışı |
| Sportif ve kültürel alanlarda uluslararası organizasyonlar düzenliyor olmak |
| İnsan Kaynakları: |
| Alt kadrolarda öğrenme isteği olan personelin olması |
| Az personelle ve düşük hizmet alımıyla daha çok hizmet üretilmesi |
| Belediye çalışanlarının turizmin gelişmesine destek olacak anlayışa sahip olması |
| Kurum içinde ast-üst iletişiminin rahat olması |
| Mersin'e aşık ve çalışma şevkine sahip dinamik bir kadroya sahip olması |
| Personel maaş ödemelerinin düzenli olması |
| Personelin birbiriyle ilişkilerinin iyi olması |
| Teknik ve idari alanda çalışan personelin uzman ve işlerinin ehli olması |
| Diğer Belediyelerle İlişkiler: |
| Alt kademe belediyeleri ile uyumlu çalışılıyor olması |
| Çevre ve diğer belediyelere mevzuat danışmanlığı yapması |
| Diğer belediyelerin katılmasıyla performansının artması |
| Başkan: |
| Başkanın üniversite mezunu, teknik eğitim almış olması |
| Belediye Başkanının vizyon sahibi bir lider olması |

Tablo 8. Mersin Büyükşehir Belediyesi'nin SWOT Analizi Sonuçları (Devam)

| Güçlü Alanlar |
|--|
| Sosyal ve Kültüre Hizmetler: |
| Dar gelirlili vatandaşlara gıda, kırtasiye ve sünnet gibi yardımların yoğun bir biçimde veriliyor olması |
| Sosyal tesislerin çokluğu |
| Vatandaşın yararlanacağı çeşitli aktivitelerin yapılacağı alanlar yaratılması |
| Diğer Kurum ve Kuruluşlarla İlişkiler: |
| Dünyadaki değişik ülkelerde bulunan kardeş şehirlerimiz |
| Hizmetlerin ilk kademe belediyeleri ve mücavir alanlardaki köyleri de kapsayarak yapılması |
| Resmi kurumlara ödemelerin süresinde yapılması ve borcu bulunmaması |
| Sivil Toplum Örgütleri ve muhtarlıklarla birlikte çalışılması |
| Yerel Gündem 21 ve Kent Konseyiyle birlikte çalışması |
| Teknolojik Altyapı: |
| Teknolojik ve elektronik olanaklardan faydalanılıyor olması |
| Belediyecilik Anlayışı: |
| 19 ilk kademe belediyesinin katılımıyla imara açılmamış alanlarının fazla olması |
| 2013'te yapılacak doğu Akdeniz olimpiyatlarının yapılacağı 4 ülke/ şehir arasında aday olması |
| Alt ve üst yapıların yapılmasında ilerlemenin olması ve geleceğe yönelik yapılması |
| BEPER projesinde 2003 sonu itibariyle yaptığı hizmetlerde Türkiye 3.sü olması |
| Çevre sorunlarının çözülmesinde engelleri aşmakta kararlı olması |
| Çevreye duyarlı yeşil alan yaratabilen ve yaratmakta hiçbir sınır tanımayan belediyecilik anlayışı |
| İtfaiye araçlarının modernizasyonunu ve çoğaltılmasını programına almış olması |
| Makine ve araç parkını yenilemesi, toplu taşıma araçlarını çoğaltması |
| Sağlık ocakları ve muhtarlık binaları ile belediye irtibat bürolarının yapılması |
| Trafiği rahatlatacak yolların varlığı ve yeni yerleşim projesinin kuzey Mersin'de uygulanması |
| Yapılan yatırım ve hizmetleri borçlanmadan kendi öz kaynaklarıyla yapması |
| Yatırımların daha bilinçli ve "halka hizmet" esasının göze alınarak yapılmış olması |

Tablo 8. Mersin Büyükşehir Belediyesi'nin SWOT Analizi Sonuçları (Devam)

| Güçlü Alanlar |
|--|
| Meclis ve Halk ile İlişkiler: |
| Meclisinin uyum içinde çalışması |
| Seçimlerde halkın yüksek desteğini almış olmak |
| Ticari Hayat: |
| Ortadoğu'nun ve Avrupa'nın ikinci büyük toptancı haline sahip olması nedeniyle sebze-meyvede ülke ekonomisine hükmetmesi |
| Yatırım ve satın almalarıyla Mersin'in ticari hayatına katkısı |
| Gelişmeye Açık Alanlar |
| İnsan Kaynakları: |
| Alt kadro yetersizliği |
| Birimlerin fonksiyonlarının belirlenmemiş olmasından dolayı yetki karmaşasının olması |
| Çalışanlar arasında gelir dengesizliği |
| Çalışanlar arasında iş dağılımının dengeli olmaması |
| Çalışanlar arasında koordinasyon eksikliği olması |
| Çalışanlarda sorumluluk alma isteğinin eksik olması |
| Çalışanları motive edecek sosyal hizmetler verilmemesi |
| Çalışanların kadro unvanlarının değil, fiili unvanlarının dikkate alınması |
| Çalışmalarda takım ruhu eksikliği |
| Emekliliği gelmiş personelin hala kadroları meşgul etmesi |
| Görevlendirmeler kişilerin bilgi ve becerisine bakılmadan yapılması |
| Hizmet içi eğitimin yetersizliği nedeniyle idari silsilenin bilinmemesi |
| İnsan kaynakları politikasının olmaması |
| İş disiplini yeterli değil |
| Organizasyon şemasının olmaması |
| Personel arasında güvenin ve bilgi alışverişinin yetersiz olması |
| Teknik birimlerde yeteri kadar etkin teknik personel olmaması |
| Uzman kişilerin görev alanları ile ilgili bilimsel ve teknolojik gelişmeleri takip etmemesi |
| Yönetici ve liderlerin birimler düzeyinde vizyonlarının olmaması |
| Teknolojik Altyapı: |
| Bazı alanlarda teknik donanım yetersizliği |
| Teknolojinin kullanılacağı yerlerde beden gücüyle yapılması ve maliyetin artması |
| Teknolojinin yetersiz olması ve mevcutlarının verimli kullanılmaması |
| Diğer Kurum ve Kuruluşlarla İlişkiler: |
| Sivil Toplum Örgütleri ile işbirliğinin yetersizliği |
| Yatırımlar yapılırken ilgili kurumlarla yeterli diyalogun sağlanmaması |

Tablo 8. Mersin Büyükşehir Belediyesi'nin SWOT Analizi Sonuçları (Devam)

| Gelişmeye Açık Alanlar |
|---|
| Sosyal ve Kültürel Hizmetler: |
| Hizmet birimlerinin birbirinden fiziki olarak uzak olması |
| Projelerin parasal ve başka (siyasal) sebeplerle engellenmesi |
| Sosyal belediyeciliğin düzenli yapılmaması |
| Belediye Hizmetleri: |
| Belediye hizmet binalarının yetersizliği |
| Gelirlerin yeterince takibinin yapılmaması ve yeni kaynak arayışlarının olmaması |
| Hizmetlerin genele yaygınlaştırılmasında yetersiz kalınması |
| İlgili yasa ve genelgelerin takip yetersizliği |
| Kent bilincinin oluşması için gerekli eğitimin yapılmaması |
| Makine ekipmanlarının yetersiz olması, kullanım ömrünü tamamlayan araç ve makinelerin tasfiye edilmemesi |
| Taşınır ve taşınmaz malların envanterlerinin sağlıklı tutulmaması |
| Toplu taşımacılığın şu anda zayıf olması |
| Yapılan hizmetlerin halka yeterince tanıtılmaması |
| Yapılan mevcut yerlere (park, bahçe, refüj vb.) düzenli bakım yapılması konusunda yetersiz kalınması |
| Yapılan ve yapılacak hizmetlerde önceliğin belirlenmeden yapılması |
| Fırsatlar |
| Akıllı Kart kullanımlarının yaygınlaşması |
| Çevre ve hava kirliliğine karşı toplumun hassasiyetinin artması |
| Dağ ve yayla turizmin gelişimi |
| E-belediyeciliğin geliştirilerek kaçakların engellenmesi |
| E-belediyecilik ve e-devlet uygulamasına geçiş |
| Elde edilecek kaynakların yerinde ve etkin kullanılmasının sağlanması, tasarruf tedbirlerine uyulmasının sağlanması |
| GSMH değişimler ve Türk lirasına güvenin artması |
| Sivil Toplum Örgütlerinin inisiyatiflerinde artış |
| Tarihi binaların ve ören yerlerinin restorasyon işlerinin yapılarak turizme açılması |
| Tarihi yerlerin tanıtımının sağlanması ve turizmin artması |
| Uzman ve vasıflı personelin istihdamında maliyet artışları ve geri dönecek getirileri |
| Yakın gelecekte elektronik imza kullanımına geçilmesi |

Tablo 8. Mersin Büyükşehir Belediyesi'nin SWOT Analizi Sonuçları (Devam)

| Tehditler |
|--|
| ABD'nin İran ve Irak'a müdahalesinde Türkiye'yi nasıl kullanacağı |
| Aile birliğinin zayıflaması, boşanmaların artması |
| Aile ve toplum içindeki değerlerin zayıflaması |
| Çarpık yapılaşma |
| Çeşitli faktörlerle ilgili olarak insanlarda psikolojik rahatsızlıkların artması |
| Doğal afetler |
| Etnik problemlerde artış |
| Gelir dağılımının farklı olması |
| Genç nüfusun kültürel ve eğitim eksikliğinin gelecekte artması |
| İç karmaşa - terör artışı |
| İşsizliğin artması |
| Kamuda siyasi gruplaşmaların ve kadrolaşmaların artmakta olması |
| Kara para aklanması ve mafyanın Mersin'de artmasını engelleyecek yasal düzenleme ve denetimin olmayışı |
| Kurumlar arası diyalogların yetersiz olması |
| Kurumlarda çalışanların verimli çalışmamasından kaynaklanan kayıplar |
| Kültürel değerlerin yavaş yavaş kaybolması |
| Mahkeme kararlarının uzaması |
| Mersin'deki değerler ve kültürler çatışmasının etkisi |
| Petrol fiyatlarındaki dalgalanmalarının etkileri |
| Piyasalarda kur rejimindeki dalgalanmalar |
| Salgın hastalıklar |
| Savaş ve terörün artması |
| Sigortasız çalışanların artması ve sosyal güvence kaybına sebep olması |
| Sokak çocukları ve çocuk işçi çalışan sayısını artması |
| Sokak çocuklarının artışı, bunlarla ilgili merkezlerin olmayışı |
| Suç oranları yüzdesinin artması |
| Tarım politikalarının merkezi hükümet tarafından yanlış uygulanması |
| Terör olaylarındaki artışlar |
| Toplumun mesleki eğitimlerinin, kadın ve çocuk eğitimlerinin düşük olması |
| Üretimlerde ve hizmetlerde kalitenin yetersizliği ve kullanımında israfa neden olması |

3. Mersin Büyükşehir Belediyesi'nin Stratejik Amaçları ve Hedefleri

a. Mersin Büyükşehir Belediyesi'nin Stratejik Amaçları

Stratejik amaçlar belirli bir zaman diliminde kurumun ulaşmayı hedeflediği sonuçlardır. Stratejik amaçlar, genel ve kurum işlevini daha ileri götürecek nitelikte olmalı ve aynı zamanda ulaşılabilir bir özellik taşımalıdır. Stratejik amaçlar gerçekleştiğinde kurum için mevcut duruma göre fark yaratmalı ve kurumun diğer amaçlarından daha anlamlı ve önemli olmalıdır.

Mersin Büyükşehir Belediyesi için belirlenmiş olan stratejik amaçlar aşağıda verilmiştir.

1. Mersin'in bir kültür, turizm, ticaret ve spor şehri olmasını sağlamak
2. Hizmetlerini sosyal belediyecilik anlayışı içinde geliştirmek ve yaygınlaştırmak
3. Mersin'i çağdaş bir kent yapmak
4. Kent ulaşımını çağdaş hale getirmek
5. Kardeşlik duyguları içerisinde kent bilincini oluşturmak
6. Belediyenin insan kaynağını güçlendirmek

b. Stratejik Amaçların Performans Ölçüleri

Performans; bir çıktının veya sonucun beklenen, istenen, gereken ile karşılaştırılmasıdır. Kurumların stratejik amaçları tanımlandığında, değerlendirildiğinde ve stratejik plandaki öneme göre sınıflandırıldığında performans ölçüleri belirlenmelidir. Bu ölçüler, kurumların tüm önemli faaliyetlerinde zamana bağlı veri sağlanması konusunda hassas olmalı, kolay uygulanmalı ve her düzeydeki personel tarafından kabul edilmelidir.

Mersin Büyükşehir Belediyesi için belirlenmiş olan stratejik amaçlarının performansını ölçen göstergeler Tablo 9'da stratejik amaçlarla ilişkilendirilmiş biçimde verilmiştir.

Tablo 9. Stratejik Amaçlarla Performans Ölçüleri Arasındaki İlişki

| Performans Ölçüleri | Stratejik Amaçlar | Mersin'in bir kültür, turizm, ticaret ve spor şehri olmasını sağlamak | Hizmetlerini sosyal belediyecilik anlayışı içinde geliştirmek ve yaygınlaştırmak | Mersin'i çağdaş bir kent yapmak | Kent ulaşımını çağdaş hale getirmek | Kardeşlik duyguları içerisinde kent bilincini oluşturmak | Belediyenin insan kaynağını güçlendirmek |
|---|-------------------|---|--|---------------------------------|-------------------------------------|--|--|
| Kapalı spor alanı miktarı (m ²) | | ✓ | | | | | |
| Açık spor alanı miktarı (m ²) | | ✓ | | | | | |
| Kütüphane sayısı | | ✓ | | | | | |
| Mersin'in tanıtımı için ilgili kurum ve kuruluşlarla işbirliği içinde basılan kitap sayısı | | ✓ | | | | ✓ | |
| Restore edilen ev sayısı | | ✓ | | | | | |
| Ulusal ve uluslararası düzenlenen sanatsal ve kültürel organizasyon, spor müsabakaları sayısı | | ✓ | | | | | |
| Kardeş şehir sayısı | | ✓ | | | | | |
| Modernize edilen hal alanı (m ²) | | ✓ | | ✓ | | | |
| Kadın sığınma evinden faydalanan kişi sayısı | | | ✓ | | | | |
| Belediye irtibat bürosu sayısı | | | ✓ | | | | |
| Sokak çocukları için güvenilir ev sayısından yararlanan kişi sayısı | | | ✓ | | | | |

Tablo 9. Stratejik Amaçlarla Performans Ölçüleri Arasındaki İlişki (Devam)

| Performans Ölçüleri | Stratejik Amaçlar | Mersin'in bir kültür, turizm, ticaret ve spor şehri olmasını sağlamak | Hizmetlerini sosyal belediyecilik anlayışı içinde geliştirmek ve yaygınlaştırmak | Mersin'i çağdaş bir kent yapmak | Kent ulaşımını çağdaş hale getirmek | Kardeşlik duyguları içerisinde kent bilincini oluşturmak | Belediyenin insan kaynağını güçlendirmek |
|--|-------------------|---|--|---------------------------------|-------------------------------------|--|--|
| Muhtaç olanlar için ikinci el eşyaların ücretsiz olarak dağıtıldığı merkez sayısı | | | ✓ | | | | |
| Tahlil imkanları ve görüntüleme yöntemleri kullanmak üzere alınan cihaz sayısı ve sarf miktarı | | | ✓ | | | | |
| Ambulans sayısı | | | ✓ | | | | |
| 19 ilk kademe belediyelerinde bulunan mezarlık alanlarına yapılan bina sayısı | | | ✓ | | | | |
| Cenaze araç sayısı | | | ✓ | | | | |
| Hayvan pazarından (hayvan borsası) faydalanan kişi sayısı | | | | ✓ | | | |
| Deniz denetimi devriye gemisi ve deniz sürat botu ile yapılan denetim sayısı | | | | ✓ | | | |

Tablo 9. Stratejik Amaçlarla Performans Ölçüleri Arasındaki İlişki (Devam)

| Performans Ölçüleri | Stratejik Amaçlar | Mersin'in bir kültür, turizm, ticaret ve spor şehri olmasını sağlamak | Hizmetlerini sosyal belediyecilik anlayışı içinde geliştirmek ve yaygınlaştırmak | Mersin'i çağdaş bir kent yapmak | Kent ulaşımını çağdaş hale getirmek | Kardeşlik duyguları içerisinde kent bilincini oluşturmak | Belediyenin insan kaynağını güçlendirmek |
|---|-------------------|---|--|---------------------------------|-------------------------------------|--|--|
| İtfaiye araç sayısı | | | | ✓ | | | |
| İtfaiye müfreze binaları sayısı | | | | ✓ | | | |
| Yenişehir, Akdeniz, Toroslar ve 19 ilk akdeme belediye sınırları içinde yapılan yeni yol uzunluğu | | | | ✓ | | | |
| Yapılan köprü sayısı | | | | ✓ | | | |
| Yağmur suyu drenaj uzunluğu | | | | ✓ | | | |
| Düzenlenen sahil şeridi alanı (m ²) | | | | ✓ | | | |
| İslah edilen ve yeni yapılan park sayısı | | | | ✓ | | | |
| Eğlence alanlarından faydalanan kişi sayısı | ✓ | | | ✓ | | | |
| Kongre merkezinden düzenlenen etkinlik sayısı | ✓ | | | ✓ | | | |
| Düzenli depolanan katı atık miktarı | | | | ✓ | | | |

Tablo 9. Stratejik Amaçlarla Performans Ölçüleri Arasındaki İlişki (Devam)

| Performans Ölçüleri | Stratejik Amaçlar | Mersin'in bir kültür, turizm, ticaret ve spor şehri olmasını sağlamak | Hizmetlerini sosyal belediyecilik anlayışı içinde geliştirmek ve yaygınlaştırmak | Mersin'i çağdaş bir kent yapmak | Kent ulaşımını çağdaş hale getirmek | Kardeşlik duyguları içerisinde kent bilincini oluşturmak | Belediyenin insan kaynağını güçlendirmek |
|--|-------------------|---|--|---------------------------------|-------------------------------------|--|--|
| Sinyalize edilen kavşak sayısı | | | | | ✓ | | |
| Otoparktan yararlanan kişi sayısı | | | | | ✓ | | |
| Engelli vatandaşların binebileceği hale getirilen otobüs sayısı | | | | | ✓ | | |
| Toplu taşıma hizmetlerinde elektronik sistemden faydalanan kişi sayısı | | | | | ✓ | | |
| Niteliği yükseltilemiş özel toplu taşıma araç (minibüs, özel halk otobüsleri) sayısı | | | | | ✓ | | |
| Kentlilik bilincini oluşturmaya yönelik hazırlanan yayın sayısı | | | | | | ✓ | |
| Sivil toplum örgütleri ve ilgili kamu kurum kuruluşlarıyla işbirliği içinde düzenlenen etkinlik sayısı | | | | | | ✓ | |

Tablo 9. Stratejik Amaçlarla Performans Ölçüleri Arasındaki İlişki (Devam)

| Performans Ölçüleri | Stratejik Amaçlar | Mersin'in bir kültür, turizm, ticaret ve spor şehri olmasını sağlamak | Hizmetlerini sosyal belediyecilik anlayışı içinde geliştirmek ve yaygınlaştırmak | Mersin'i çağdaş bir kent yapmak | Kent ulaşımını çağdaş hale getirmek | Kardeşlik duyguları içerisinde kent bilincini oluşturmak | Belediyenin insan kaynağını güçlendirmek |
|--|-------------------|---|--|---------------------------------|-------------------------------------|--|--|
| Mersin ile ilgili sinema salonlarında, yerel televizyonlarda, etkinliklerde ve WEB sitesinde yayınlanmak üzere hazırlatılan kısa film sayısı | | | | | | ✓ | |
| Belediyecilik hizmetlerinde halkın gönüllü katıldığı etkinlik sayısı | | | | | | ✓ | |
| Düzenlenen sosyal etkinlik sayısı | | | | | | | ✓ |
| Hizmet içi verilen personel sayısı | | | | | | | ✓ |

c. Mersin Büyükşehir Belediyesi'nin Stratejik Hedefleri ve Faaliyet / Projeler

Stratejik Hedefler; nümerik, somut ve ölçülebilir ifadelerdir. Hedeflerin belirlenmesi ile kurumu bu hedeflere götürecektir -niteliksel ve niceliksel olarak ifade edilen- çeşitli faaliyet ve projeler oluşturulur. Bir stratejik amacı gerçekleştirmek için birden fazla stratejik hedef belirlenebilir.

Mersin Büyükşehir Belediyesi için belirlenmiş olan stratejik hedefleri ve belirlenen stratejik amaçların gerçekleştirilmesi için planlanan faaliyet/ projeler ilişkili olduğu stratejik amaçların altında verilmiştir.

1. Mersin'in bir kültür, turizm, ticaret ve spor şehri olmasını sağlamak

Hedef 1 2013 Akdeniz Oyunlarının Mersin'de yapılmasının kabul edilmesi halinde, 2009 yılı sonuna kadar gerekli tanıtım ve iletişimi sağlamak

Faaliyet/Proje 2013 Akdeniz Oyunlarına ev sahipliği yapmak için gerekli altyapının oluşturulması

Hedef 2 2009 yılı sonuna kadar kapalı spor salonunu tamamlamak

Faaliyet/Proje Kapalı spor salonu yapımı

Hedef 3 2009 yılı sonuna kadar kapalı yüzme havuzunu tamamlamak

Faaliyet/Proje Kapalı yüzme havuzu yapımı

Hedef 4 2009 yılı sonuna kadar kütüphaneler yapmak, kitap bağışi kampanyaları düzenlemek

Faaliyet/Proje Kütüphane yapımı

Hedef 5 Mersin'in tanıtımı için ilgili kurum ve kuruluşlarla işbirliği içinde kitaplar basmak ve yayınlar yapmak

Faaliyet/Proje Mersin'in tanıtımı için kurum ve kuruluşlarla işbirliği içinde kitapların basımı

Hedef 6 2009 yılı sonuna kadar 2 Eski Mersin evinin restorasyon çalışmalarını tamamlamak

Faaliyet/Proje Eski Mersin evleri ile ilgili restorasyon çalışmaları yapımı

Hedef 7 Ulusal ve uluslararası sanatsal ve kültürel organizasyonlar ile spor müsabakaları düzenlemek, destek olmak ve yeni kardeş şehirler edinerek işbirliklerini geliştirmek

Faaliyet/Proje Ulusal ve uluslararası sanatsal ve kültürel organizasyonlar ile spor müsabakaları düzenlenmesi, yeni kardeş şehirler edinerek işbirliklerinin geliştirilmesi

Hedef 8 2009 yılı sonuna kadar hallerin modernizasyonu projesini tamamlamak

Faaliyet/Proje Hallerin modernizasyonunun tamamlanması

2. Hizmetlerini sosyal belediyecilik anlayışı içinde geliştirmek ve yaygınlaştırmak

Hedef 1 Kadın sığınma evi yapımını tamamlamak

Faaliyet/Proje Kadın sığınma evi yapımı

Hedef 2 2009 yılı sonuna kadar 48 adet irtibat bürosu yapmak

Faaliyet/Proje İrtibat bürosu yapımı

Hedef 3 Sokak çocukları için güvenilir evler yapımını tamamlamak

Faaliyet/Proje Güvenilir evlerin yapımı

Hedef 4 Muhtaç olanlar için ikinci el eşyaların ücretsiz olarak dağıtılacağı merkezler açmak

Faaliyet/Proje İkinci el eşyaların ücretsiz olarak dağıtılacağı merkezlerin açılması

Hedef 5 2009 yılı sonuna kadar tahlil imkanları ve görüntüleme yöntemleri kullanmak üzere cihaz ve sarflarını almak

Faaliyet/Proje Ultrasonografi cihaz alımı

Hedef 6 Ambulans alımını gerçekleştirmek

Faaliyet/Proje Ambulans alımı

Hedef 7 2008 yılı sonuna kadar 19 ilk kademe belediyelerinde bulunan 16 mezarlık alanı içine bina yapmak

Faaliyet/Proje 19 ilk kademe belediyelerinde bulunan mezarlıklara bina yapımı

Hedef 8 2008 yılı sonuna kadar yeni mezarlık alanı ve içinde hizmet binası ve müştemilatı yapmak

Faaliyet/Proje Yeni mezarlık ve müştemilatı yapımı

Hedef 9 Cenaze araç sayısını arttırmak

Faaliyet/Proje Cenaze aracı alımı

3. Mersin'i çağdaş bir kent yapmak

Hedef 1 Hayvan pazarını (hayvan borsası) faaliyete geçirmek

Faaliyet/Proje Hayvan pazarı kurulması

Hedef 2 2007 yılı sonuna kadar deniz denetimi devriye gemisi ve deniz sürat botu (zodiac botu) alımını gerçekleştirmek

Faaliyet/Proje Deniz denetimi devriye gemisi ve deniz sürat botu alımı

Hedef 3 İtfaiye araç sayısını arttırmak

Faaliyet/Proje İtfaiye aracı alımı

Hedef 4 2009 yılı sonuna kadar ilave müfreze binalarının yapımını tamamlamak

Faaliyet/Proje İlave müfreze binası yapımı

Hedef 5 Yenişehir, Akdeniz, Toroslar belediye sınırları içinde yeni yol yapımlarını tamamlamak

Faaliyet/Proje Yenişehir, Akdeniz, Toroslar belediye sınırları içinde yeni yol yapımları

Hedef 6 2009 yılı sonuna kadar 3 köprünün yapımını tamamlamak

Faaliyet/Proje Köprü ve yaya üst geçitleri yapımları

Hedef 7 2008 yılı sonuna kadar 23093 metre yağmur suyu drenaj yapımını tamamlamak

Faaliyet/Proje Yağmur suyu drenaj yapımı

Hedef 8 2007 yılı sonuna kadar Mezitli sahilini düzenlemek

Faaliyet/Proje Mezitli sahilinin düzenlenmesi

Hedef 9 Parkları ıslah etmek ve yeni parklar yapmak

Faaliyet/Proje Mevcut parkların ıslahı ve yeni park yapımı

Hedef 10 2008 yılı sonuna kadar aquapark ve akvaryum yapmak

Faaliyet/Proje Aquapark ve akvaryum yapımı

Hedef 11 2009 yılı sonuna kadar 19 ilk kademe belediye sınırları içinde yeni yol yapımlarını tamamlamak

Faaliyet/Proje 19 ilk kademe belediye sınırları içinde köprü, altyapı, üstyapı ve sanat yapıları yapımı

Hedef 12 Zeytinli Bahçe caddesini ve düzenlemesini bitirmek

Faaliyet/Proje Zeytinli Bahçe caddesi ve düzenlemesi yapımı

Hedef 13 2008 yılı sonuna kadar Atatürk parkı düzenlemesi ve park içinde kongre merkezi yapımını tamamlamak

Faaliyet/Proje Atatürk parkı düzenlemesi ve park içinde kongre merkezi yapımı

Hedef 14 2009 yılı sonuna kadar katı atık bertaraf (düzenli depolama) alanı yapımını tamamlamak

Faaliyet/Proje Katı atık bertaraf alanı yapımı

Hedef 15 2009 yılı sonuna kadar vahşi depolama alanının rehabilitasyonunu yapmak

Faaliyet/Proje Vahşi depolama alanının rahabilitasyonu

4. Kent ulaşımını çağdaş hale getirmek

Hedef 1 2009 yılı sonuna kadar 24 kavşağı sinyalize etmek

Faaliyet/Proje Kavşakların sinyalize edilmesi

Hedef 2 2008 yılı sonuna kadar 1200 m² lik otopark yapmak

Faaliyet/Proje Otopark yapımı

Hedef 3 2007 yılı sonuna kadar yeni alınan otobüs sayısını 50'ye çıkarmak, alınan ve mevcut otobüslerin engelli vatandaşların binebileceği hale getirilmesini sağlamak

Faaliyet/Proje Otobüs alımı

Hedef 4 Otogarın modernizasyonunu tamamlamak

Faaliyet/Proje Otogarın modernizasyonunun tamamlanması

Hedef 5 2009 yılı sonuna kadar toplu taşıma hizmetlerinde elektronik sisteme geçişi tamamlamak

Faaliyet/Proje Elektronik sisteme geçilmesi

Hedef 6 Özel toplu taşıma araçlarının (minibüs, özel halk otobüsleri) niteliğini yükseltmeye yönelik çalışmalar yapmak

Faaliyet/Proje Araçların modernizasyonunun yapılması

5. Kardeşlik duyguları içerisinde kent bilincini oluşturmak

Hedef 1 Kentlilik bilincini oluşturacak yayınlar hazırlamak, hazırlatmak, dağıtmak ve kampanyalar düzenlemek

Faaliyet/Proje Kentlilik bilincini oluşturan yayınların hazırlanması ve kampanyaların düzenlenmesi

Hedef 2 Sivil toplum örgütleri ve ilgili kamu kurum kuruluşlarıyla işbirliği içinde kültür festivalleri vb. gerçekleştirmek

Faaliyet/Proje Kültür festivallerinin düzenlenmesi

Hedef 3 Mersin ile ilgili sinema salonlarında, yerel televizyonlarda, etkinliklerde ve WEB sitesinde yayınlanmak üzere kısa filmler hazırlatmak

Faaliyet/Proje Mersin ile ilgili kısa filmlerin hazırlatılması

Hedef 4 Belediyecilik hizmetlerine halkın gönüllü katılımını sağlayacak girişimlerde bulunmak

Faaliyet/Proje Belediyecilik hizmetlerine halkın gönüllü katılımını sağlayacak girişimlerde bulunulması

6. Belediyenin insan kaynađını güçlendirmek

Hedef 1 2009 yılı sonuna kadar düzenlenen sosyal etkinlik sayısını %50 artırmak

Faaliyet/Proje Sosyal etkinlik düzenlenmesi

Hedef 2 2009 yılı sonuna kadar personelin %10'una hizmet içi eğitim vermek

Faaliyet/Proje Hizmet içi eğitim verilmesi